

第100回・微生物学・免疫学・介護保険関連問題

(100-AM2：必修)

医療保険はどれか。

1. 介護保険
2. 雇用保険
3. 国民健康保険
4. 厚生年金保険

(100-AM6：必修)

日本における平成19年の1歳から4歳までの子どもの死因で最も多いのはどれか。

1. 肺炎
2. 心疾患
3. 悪性新生物
4. 不慮の事故

(100-AM7：必修)

介護老人保健施設はどれか。

1. 医業を行い、20名以上の患者が入院できる施設
2. 医業を行い、患者が入院できるための設備が無い施設
3. 要介護者が入所し、必要な医療や日常生活の援助を受ける施設
4. 認知症の要介護者が共同生活をしながら、日常生活の援助を受ける施設

(100-AM13：必修)

空気感染するのはどれか。

1. 結核菌
2. 腸管出血性大腸菌
3. ヒト免疫不全ウイルス<HIV>
4. メチシリン耐性黄色ブドウ球菌<MRSA>

(100-AM24：必修)

副腎皮質ステロイドの作用はどれか。

1. 炎症の抑制
2. 食欲の抑制
3. 免疫の促進
4. 血糖の低下
5. 血圧の低下

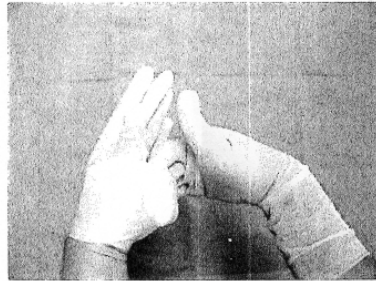
(100-AM25 : 必修・図説問題)

滅菌手袋の装着時の写真 (別冊 : 原図はカラー) を別に示す。
手袋が不潔になるのはどれか。

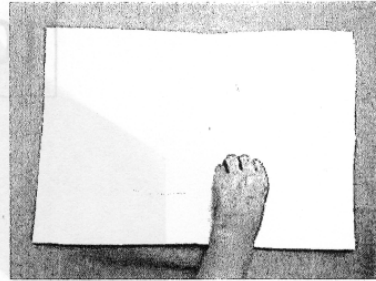
1. ①
2. ②
3. ③
4. ④
5. ⑤

No. 31 (午前 問題 24) (午前 問題 25)

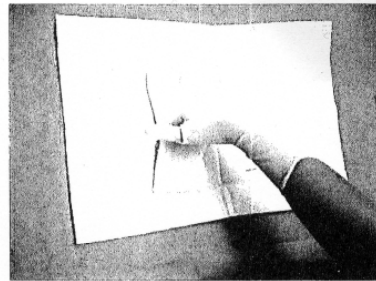
①



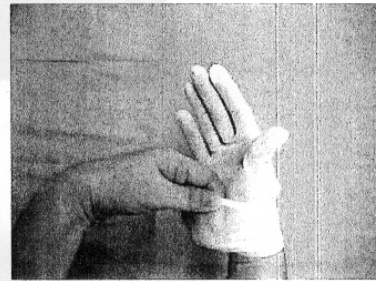
②



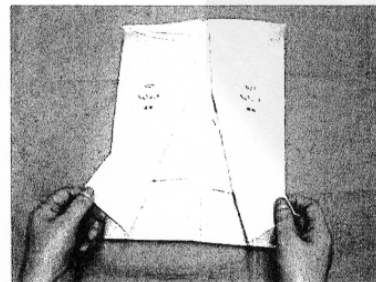
③



④



⑤



(100-AM30)

疾病発生の外的要因のうち物理的要因はどれか。

1. 細菌
2. 紫外線
3. 一酸化炭素
4. メチルアルコール

(2)

(100-AM32)

ウイルスが原因で発症するのはどれか。

1. 多発性骨髄腫
2. 鉄欠乏性貧血
3. 再生不良性貧血
4. 成人T細胞白血病

(100-AM51)

塗装工事を行っていた作業員が頭痛を訴え嘔吐し、意識を消失して病院に搬入された。最も考えられるのはどれか。

1. サリン中毒
2. ボツリヌス中毒
3. パラコート中毒
4. トリクロロエチレン中毒

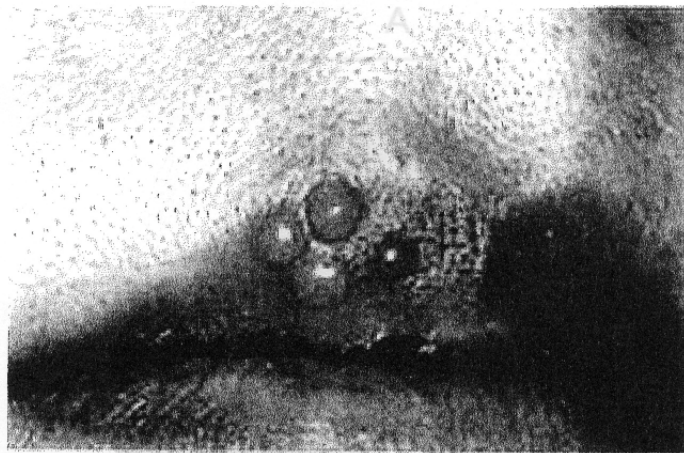
(100-AM57：図説問題)

33歳の女性のAさんが、上嘴唇の水疱と痛みを主訴に来院した。数年前から年に1、2回、同様の症状を繰り返している。上嘴唇の写真（別冊：原図はカラー）を別に示す。

看護師がAさんに行う説明で適切なのはどれか。

1. 歯磨きは控える。
2. 他の身体部位には生じない。
3. ストレスが発症の誘因になる。
4. 他者への感染の危険性はない。

(48 時間 前干) No. 211 (午前 問題 57)



(原図はカラー)

(100-AM81)

感染予防のために、献血された血液のスクリーニング検査の対象となる疾患はどれか。

1. 麻疹
2. 結核
3. C型肝炎
4. 伝染性単核球症
5. クラミジア感染症

(100-AM82)

I型アレルギー反応はどれか。

1. 接触性皮膚炎
2. 潰瘍性大腸炎
3. 過敏性肺臓炎
4. ツベルクリン反応
5. アナフィラキシーショック

(100-AM88)

抗癌薬の静脈内注射を開始した直後に注意すべき観察項目はどれか。2つ選べ。

1. 頻脈
2. 脱毛
3. 血圧の低下
4. 口腔粘膜炎
5. 白血球数の減少

(100-AM89)

定期予防接種の対象である疾患はどれか。2つ選べ。

1. 麻疹
2. 水痘
3. 風疹
4. B型肝炎
5. 流行性耳下腺炎

(100-AM94～96)

Aさん(78歳, 男性)は, 76歳の妻と娘の3人で暮らしている。Aさんは, 大腸癌と診断され, 手術を受けてストーマを造設した。その後, 再発し, 治療を行ったが効果がなく, 在宅で緩和ケアを行うことになった。Aさんは腹部の癌性疼痛を訴え, オキシコドン塩酸塩徐放錠を1日2回内服している。Aさんは食べたいときに食べたいものを少量ずつ食べているが, 摂取量が減少してきている。妻は腰痛があり, 娘は日中, 仕事に出ている。

(100-AM94) 略

(100-AM95) 略

(100-AM96) Aさんの傾眠傾向が強まり, 時々無呼吸がみられるようになった。食事や水分の摂取量は少ないが, 疼痛を訴えることはない。妻は「できればこのまま自宅でみていきたい」と話している。

(問題続く)

自宅で看取るための体制として必要なのはどれか。

1. 見舞客の制限
2. 訪問診療の導入
3. 娘の介護休暇の取得
4. 高カロリー輸液の開始
5. 家族による 24 時間の観察

(100-AM97～99)

Aさん(65歳,男性)は,右下葉の肺癌(T3N2M0)と診断され,抗癌化学療法(シスプラチン+エトポシド)1クール4日間を4クール行うことになった。入院時のAさんは,体温36.2℃,呼吸数18/分,脈拍72/分,血圧124/74 mmHgであった。経皮的動脈血酸素飽和度<SpO₂>は98%で,咳嗽が時々みられるが,痰の喀出はなく,胸部の聴診にて副雑音はない。Aさんの血液検査の結果は,白血球5,600/μl,アルブミン3.7 g/dl,CRP 0.3 mg/dlであった。Aさんは20歳のころから毎日20本の煙草を吸っていたが,60歳のときに禁煙した。

(100-AM97) 略

(100-AM98) 略

(100-AM99) 抗癌化学療法が開始されて5日が経過した。Aさんの血液検査の結果は,白血球2,100/μl(好中球50%)である。

看護師が行うAさんへの感染予防の対策で適切なのはどれか。

1. 加熱食に変更する。
2. マスクの着用を促す。
3. 面会者の入室を禁止にする。
4. クリーンルームに入室とする。

(100-AM100～102)

Aさん(28歳,女性)は,サーフィンが趣味で休日は海岸にすることが多い。Aさんは数か月前から前胸部や腕に皮疹がみられ,日焼け後の疲労も強くなり,先月からサーフィンに行くことができなくなっていた。また数週間前から関節痛,微熱,倦怠感があり,2日前から39℃台の発熱が続いたため受診した。血液検査等の結果,全身性エリテマトーデス<SLE>を疑われ,緊急入院になった。

(100-AM100) Aさんは顔面が赤くなっていることに驚き,「頬のあざのようなものは消えるのでしょうか」と医師に尋ねた。医師は「治療の効果が出てくれば消えます」と説明した。

Aさんの顔面の発赤で最も考えられるのはどれか。

1. ばら疹
2. 蝶形紅斑
3. 結節性紅斑
4. 伝染性紅斑

(100-AM101) 略

(100-AM102) Aさんの病状が進行したため,メチルプレドニゾロンによるパルス療法が開始された。

(問題続く)

Aさんのパルス療法による副作用への看護師の対応で適切なのはどれか。

1. 病室の外でのマスク着用を勧める。
2. 水分摂取は800 ml/日にする。
3. かつらの販売業者を紹介する。
4. 口すぼめ呼吸法を勧める。

(100-PM3：必修)

牛海綿状脳症<BSE>に対する食品安全対策の目的はどれか。

1. A型肝炎の予防
2. 鳥インフルエンザの予防
3. サルモネラによる食中毒の予防
4. クロイツフェルト・ヤコブ病の予防

(100-PM4：必修)

介護保険制度における居宅サービス費の原則的な利用者負担の割合はどれか。

1. なし
2. 1割
3. 3割
4. 5割

(100-PM26)

免疫担当細胞とその機能の組合せで正しいのはどれか。

1. 好中球……………抗原の提示
2. 肥満細胞……………補体の活性化
3. 形質細胞……………抗体の産生
4. ヘルパーT細胞……………貪食

(100-PM29)

日本のノロウイルスによる食中毒で正しいのはどれか。

1. 12～3月に最も多い。
2. 潜伏期間は3～6時間である。
3. 感染した鶏肉の接種によることが最も多い。
4. 病原性大腸菌によるものより患者数は少ない。

(100-PM40)

HBs抗原陽性の患者の血液が床頭台に付着していた。

消毒に適しているのはどれか。

1. ポビドンヨード
2. 消毒用エタノール
3. 次亜塩素酸ナトリウム
4. クロロヘキシジングルコン酸塩<グルコン酸クロロヘキシジン>

(100-PM48)

Aさん(66歳, 男性)は脳出血で入院している。病状が安定し, 自宅への退院の準備をすることになった。Aさんは, リハビリテーションと介護が必要な状態であるが, 妻から「夫のために自宅を改修するので, すぐには自宅で介護できない」と相談があった。Aさんは妻と2人で暮らしている。

退院直後のAさんの生活の場として適切なのはどれか。

1. ケアハウス
2. グループホーム
3. 介護老人福祉施設
4. 介護老人保健施設

(100-PM55)

慢性閉塞性肺疾患の患者にワクチン接種を勧めるのはどれか。

1. B型肝炎
2. 日本脳炎
3. 流行性耳下腺炎
4. インフルエンザ

(100-PM61)

卵巣癌の特徴はどれか。

1. 20歳代での発症が多い。
2. 初期の段階では無症状の場合が多い。
3. ホルモン療法には腫瘍縮小効果がある。
4. ヒトパピローマウイルス感染が関与している。

(100-PM63)

老年期の免疫機能の特徴で正しいのはどれか。

1. T細胞は減少する。
2. B細胞は増加する。
3. 自己抗体の産生は低下する。
4. 外来抗原に対する抗体の産生は亢進する。

(100-PM64)

介護老人福祉施設の説明で適切なのはどれか。

1. 入所は市町村の措置による。
2. 入所者数200につき3人の看護職員がいる。
3. 入所者数100につき1人の常勤の医師がいる。
4. 常時介護を必要とする65歳以上の人を対象とする。

(100-PM86)

スタンダードプリコーションの対象はどれか。2つ選べ。

1. 汗
2. 頭髪
3. 唾液
4. 傷のない皮膚
5. 傷のない粘膜

(100-PM89)

介護老人保健施設に入所してきた高齢者の ADL の評価で正しいのはどれか。2つ選べ。

1. 生活の様々な場面を評価する。
2. 入所前の ADL は参考にしない。
3. 評価方法を多職種間で統一する。
4. 医師の診察時の評価を基準にする。
5. 長時間かかっても、できていれば自立と評価する。

(100-PM90)

女性の不妊症の原因になる可能性がある性感染症<STD>はどれか。2つ選べ。

1. 梅毒
2. 淋菌感染症
3. 性器ヘルペス
4. 尖圭コンジローマ
5. 性器クラミジア感染症